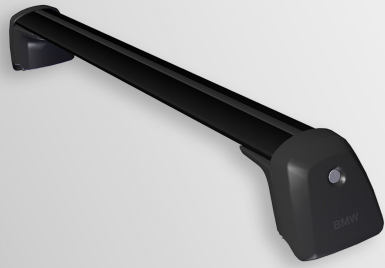




**MINI**



**BMW**



## Relingträger



# Relingträger

## Montageinformation

### Inhalt

Allgemeine Hinweise	4
Teilesatz	4
Pflegehinweise	4
How-to Videos	4
Verwendete Symbole	4
Sicherheitshinweise	5
Wichtige Hinweise	6

Grafiken am Ende der Montageinformation

## Allgemeine Hinweise

Es wird empfohlen, nur Originalteile und -zubehör zu verwenden.

Lesen Sie die Montageinformation sorgfältig durch. Die Montage ist stellenweise nur an einer Fahrzeugseite dargestellt. Gehen Sie an der gegenüberliegenden Seite sinngemäß vor.

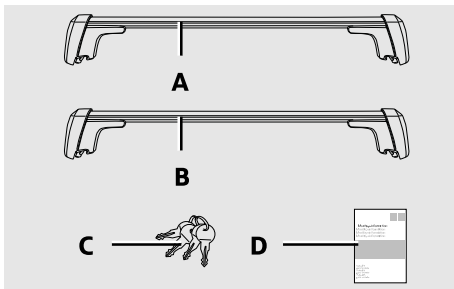
Halten Sie jeden einzelnen Arbeitsschritt der Montageinformation genau ein. Wenn Sie den Relingträger nicht richtig montieren, kann er sich zusammen mit der Beladung vom Fahrzeug lösen und andere Verkehrsteilnehmer gefährden.

Der Fahrzeugführende ist allein für den Zustand und die sichere Befestigung der Relingträger verantwortlich.

Zur Erleichterung der Montage sollten Sie die Relingträger mit einer zweiten Person montieren.

Wenn sich bei der Montage oder Bedienung Fragen ergeben, wenden Sie sich bitte an einen autorisierten Händler. Er hilft Ihnen gerne weiter.

## Teilesatz



- A vorderer Relingträger
- B hinterer Relingträger
- C Schlüssel (4 Stück)
- D Montageinformation

## Pflegehinweise

- Pflegen und reinigen Sie die Schlösser und alle beweglichen Teile regelmäßig. Benutzen Sie keinesfalls lösungsmittelhaltige Reiniger, Scheuerschwämme oder Mittel zur Insektenentfernung. Dadurch können Sie die Oberfläche der Relingträger beschädigen.

## How-to Videos



How-to Video für BMW



How-to Video für MINI

## Verwendete Symbole



Kennzeichnet Grafiken, die durch Hinweise im Kapitel „Wichtige Hinweise“ ergänzt werden.

# Sicherheitshinweise

Die zulässige Dachlast (siehe Fahrzeug-Betriebslaubnis) darf nicht überschritten werden. Sie setzt sich wie folgt zusammen:

## Dachlast

= **Eigengewicht der Relingträger (ca. 5 kg)**

+ **Eigengewicht Aufsatz, z.b. Dachbox**

## + Zuladung

- Für die Montage muss die Reling trocken und sauber sein.
  - Überprüfen Sie den Relingträger vor jedem Gebrauch auf Beschädigungen und korrekten Sitz der Gummiauflagen. Falls Einzelteile des Trägers beschädigt sind oder fehlen, darf der Relingträger nicht verwendet werden.
  - Die Position der Relingträger auf der Reling ist nicht frei wählbar! Eine von den Vorgaben abweichende Positionierung kann zum Verlust des Trägers und zu erhöhter Unfallgefahr führen.
  - Achten Sie bei montiertem Dachtransportsystem darauf, dass die Heckklappe beim Öffnen nicht beschädigt wird.
  - Nehmen Sie die Relingträger bei Nichtbenutzung zur Kraftstoffeinsparung und zur Sicherheit anderer Verkehrsteilnehmer vom Fahrzeug ab.
  - Decken Sie die Beladung niemals während der Fahrt mit Planen oder Ähnlichem ab.
  - Demontieren Sie die Relingträger vor der Benutzung einer Waschanlage/Waschstraße.
  - Beachten Sie, dass sich die Durchfahrtschöhe Ihres Fahrzeugs bei montierten/beladenen Relingträgern ändert.
- Ziehen Sie nach Erstmontage des Dachträgersystems nach den ersten 50 km alle vier Verschraubungen bis zum „Click“ nach.
  - Kontrollieren Sie bei längeren Fahrten alle Verschraubungen und Verbindungen der Relingträger und Aufsätze spätestens alle 500 km. Ziehen Sie sie gegebenenfalls nach. Wiederholen Sie die Kontrolle bei schlechten Straßenverhältnissen auch früher.
  - Beachten Sie, dass sich das Fahrverhalten des Fahrzeugs (Seitenwindempfindlichkeit, Kurven- und Bremsverhalten) bei montierten Dachtransportsystemen verändert. Dies gilt insbesondere bei der Kombination von Dach- und Hecklasten.
  - Beim Transport von Dachlasten sollte die Geschwindigkeit von **130 km/h** nicht überschritten werden. Passen Sie die Geschwindigkeit des Fahrzeugs beim Transport jeglicher Lasten den vorherrschenden Bedingungen wie Straßenzustand, Verkehrs-, Witterungs- und Windverhältnissen an.
  - Achten Sie auf eine gleichmäßige Verteilung der Ladung und sichern Sie diese gegen Verrutschen.
  - Bei erkennbarer Lageveränderung der Beladung müssen Sie sofort anhalten und den sicheren Halt der Relingträger/Beladung wiederherstellen.
  - Nutzen Sie den Relingträger nur in Kombination mit von BMW/MINI dafür freigegebenen Transportsystemen, um Personen- und Sachschäden zu vermeiden.
  - Beachten Sie bei Dachtransporten die länderspezifischen Vorschriften.

# Wichtige Hinweise

## Wichtige Hinweise zum Grafikeil am Ende dieser Montageinformation.



Kennzeichnet Grafiken, die durch Hinweise auf dieser Seite ergänzt werden.

## I. Montage der Relingträger Grafiken 01 - 11

### Grafik 02 - Öffnen des Drehgriffs

Ziehen Sie den Drehgriff aus der verriegelten Position heraus. Um Beschädigungen des Gewindes zu vermeiden, darf der Drehgriff nur so weit geöffnet/aufgedreht werden, bis ein Widerstand spürbar ist.

### Grafik 03, 04 - Verbaulage am Fahrzeug

Erklärung der Abkürzung:

FL = Front left (vorn links)

RL = Rear left (hinten links)

Für die korrekte Positionierung der Relingträger befinden sich runde Markierungen auf der Innenseite der Reling.

### Grafik 07 - Trägerfuß umschließen

Achten Sie darauf, dass der Trägerfuß (1) die Reling (2) komplett umschließt.

### Grafiken 08, 09 - Festziehen des Drehgriffs

Den Drehgriff auf einer Seite nur handfest, ca. 50 %, festziehen. Dann auf die andere Fahrzeugseite wechseln und dort den Drehgriff bis zur Drehmomentbegrenzung „Click“, festziehen. Zum Abschluss auf die gegenüberliegende Seite zurückkehren und hier den Drehgriff ebenfalls bis zur Drehmomentbegrenzung „Click“, festziehen.

### Grafik 10 - Positionieren des Drehgriffs

Um die Abdeckklappe schließen zu können, muss der Drehgriff in die richtige Position gebracht werden. Hierzu den Griff weiter nach rechts drehen, bis diese Position erreicht ist. Drücken Sie den Drehgriff zurück in die verriegelte Position.

## II. Montage von Relingträgeraufsätzen

### Grafik 12

Beachten Sie bei der Montage von Relingträgeraufsätzen (1) die jeweilige Montageinformation. Die integrierte Abdeckleiste (2) des Relingträgers muss dazu nicht entfernt werden. Diese kann für alle Montage- und Demontagevorgänge im Relingträgerprofil (3) verbleiben.

## III. Demontage der Relingträger

### Grafik 13

Die Demontage erfolgt in umgekehrte Reihenfolge.

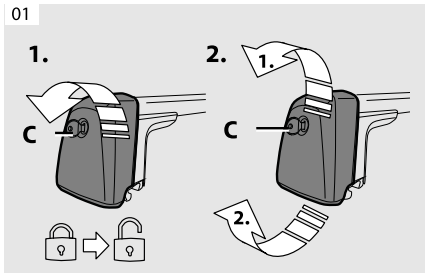
Sollte sich der Relingträger nach längerem Gebrauch nicht/schwer von der Reling lösen, rütteln Sie vorsichtig am Trägerfuß und schieben diesen 2-3 mm nach innen. Falls sich die Gummiauflage aus dem Trägerfuß löst, muss diese zurückgedrückt werden.

Beim Abheben des Relingträgers muss der Trägerfuß gegen die Federkraft nach innen gedrückt werden, damit sich die Klemmplatte nicht unter der Reling verhakt.

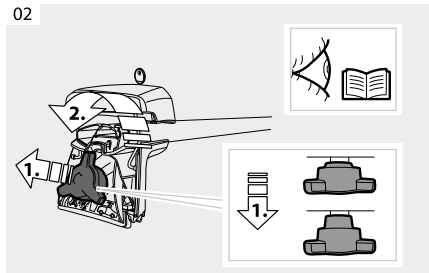


I.

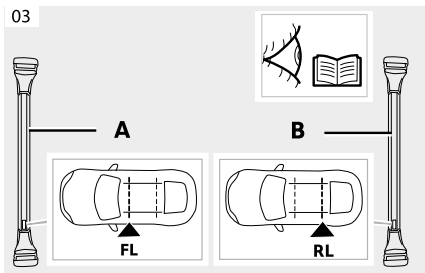
01



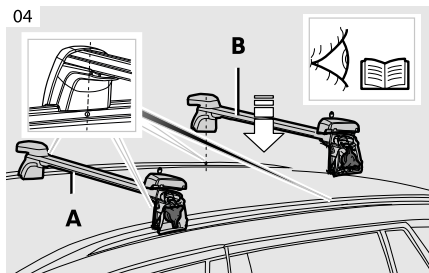
02



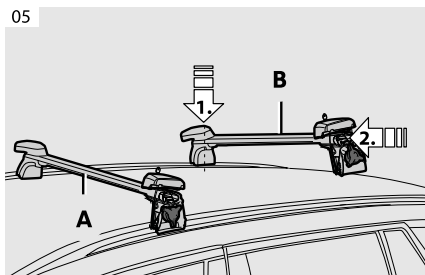
03



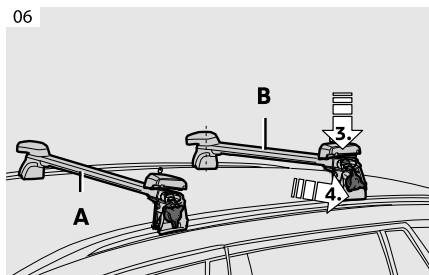
04



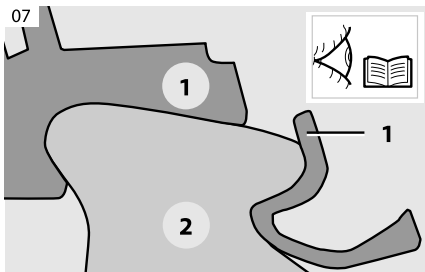
05



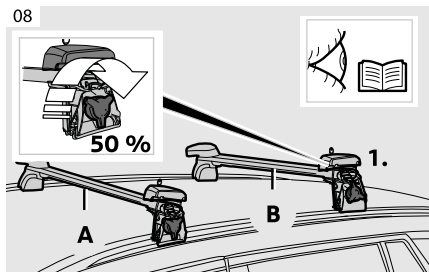
06



07

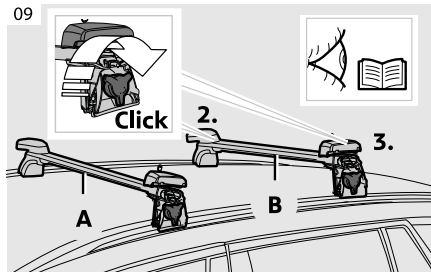


08

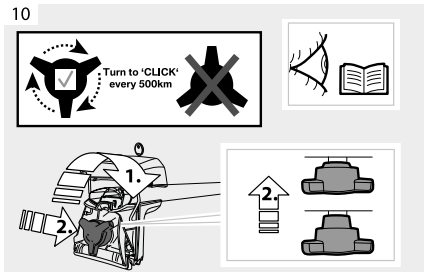




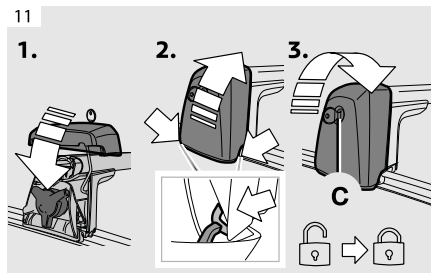
09



10

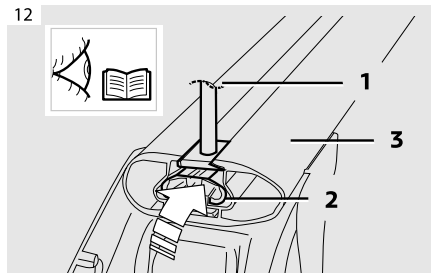


11



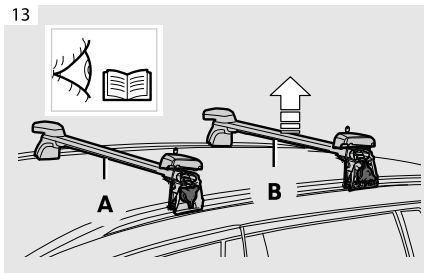
II.

12



III.

13







**RACCOLTA CARTA**  
Verifica le disposizioni  
del tuo Comune.

